

Société de Volcanologie Genève

Case postale 298

CH-1225 CHENE-BOURG

CCP 12-16235-6

Fax: + 41 22 786.22.46



REUNION MENSUELLE

ATTENTION CHANGEMENT DE DATE

Notre prochaine réunion mensuelle aura lieu le **MARDI 9 juin 1992**, à 20 h 30, à la Maison de Quartier de St Jean (39-41, rue de St Jean, GE). Elle aura pour thème:

VOLCANS DES PHILIPPINES

Yvonne Miller, diplômante à l'Uni en Sciences de la Terre sur Vulcano, a participé à une mission de reconnaissance du Corps Suisse d'Aide en cas de Catastrophes sur le volcan Pinatubo aux Philippines. Elle nous parlera de son expérience sur ce volcan, qui a connu une des plus grosses éruptions de notre siècle, et présentera des diapositives sur cette région et un film vidéo de cette éruption.

Si d'autres membres désirent nous montrer une courte sélection de leurs meilleures diapositives sur les volcans de ce pays, ils peuvent bien entendu le faire en s'annonçant au début de la séance.

Dans une brève première partie, nous pourrons éventuellement, en fonction de l'actualité, voir quelques diapos de volcans en éruption, par ex. l'Etna, si des membres s'y sont rendus récemment.

VOLCANS INFORMATIONS VOLCANS INFORMATIONS

**** Rappel

(1) Des livres sur les volcans sont à votre disposition au 65, rue de Lausanne, GE, 7ième étage, Géodécouverte aux heures de bureau, . N'oubliez pas de remplir un "fantôme" si vous empruntez un ouvrage. Merci d'avance.

(2) Du 2 au 20 juin, sont exposées des photos des Vivianne Clavel sur Hawaii à la Maison de Quartier des Eaux-Vives, 56, rte de Frontenex, ouvert du mardi au vendredi, le matin de 9h à 11h et l'après-midi de 16 h à 19 h. Nous remercions vivement les membres SVG qui ont aidé à la réalisation de cette exposition, en particulier: Mme O. Davoine, Mrs J. Metgger, M. Freiburghaus & W. Vetsch.

**** Festival des Sciences de la Terre et des ses Hommes (Chamonix)

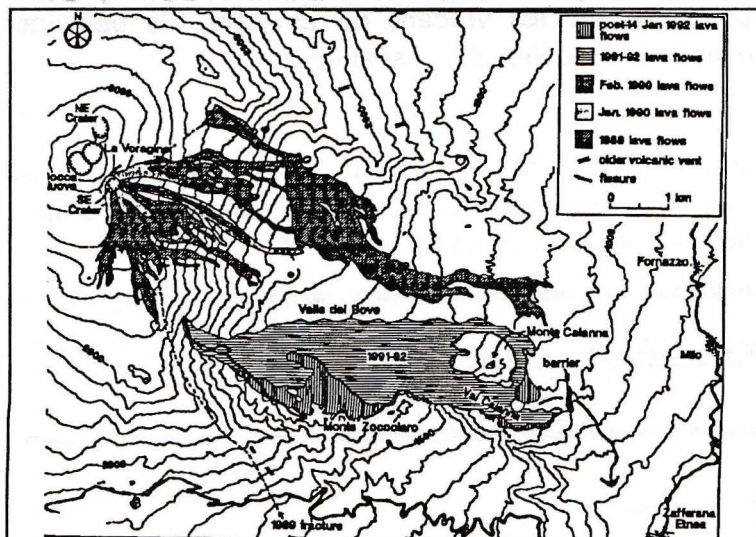


Nous avons extrait d'un programme très attractif, que nous tenons d'ailleurs à votre disposition, les présentations en rapport avec les volcans d'un festival, à ne pas manquer, qui aura lieu du 25 au 27 juin 1992: jeudi 25, 15h, au "Le Majestic", "*Origine de la Terre: l'histoire de l'Univers, du Big Bang à la planète Terre*" de J.Heidemann, astronome, et entre autres intervenants, F. Le Guern, volcanologue, qui parlera des éruptions volcaniques et leurs conséquences sur le climat. Des expositions et des animations audio-visuelles accompagnent ce Festival: en particulier du 16 au 27 Juin (de 14-19h au Majestic), une maquette et planisphère son et lumière sur les Origines de la Terre et une exposition

intitulée "Volcans du Désert", sur l'Afar. Un fait à souligner: l'entrée est libre à toutes ces manifestations.

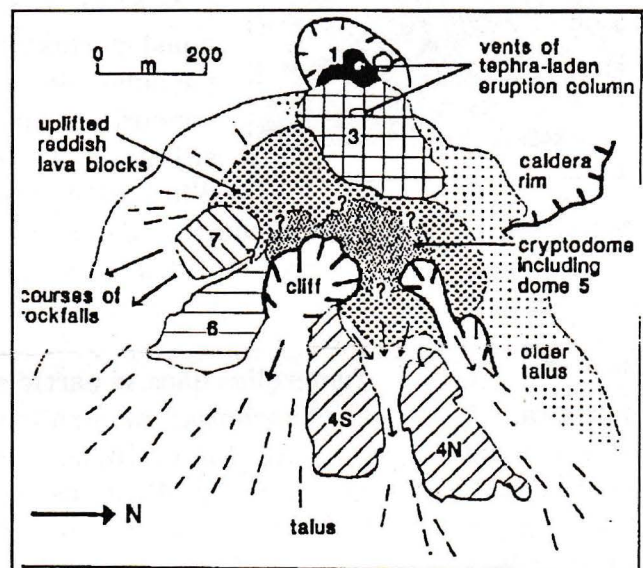
**** Activités volcaniques

Etna: l'éruption latérale se poursuit, avec une émission de lave aux bouches encore très soutenue. Durant la dernière semaine de mai d'importantes tentatives de détournement de la coulée ont été effectuées, avec en particulier, une explosion de plusieurs milliers de kilos (7 tonnes (?)) d'explosif, au niveau des sources, qui semble être un succès majeur, avec apparemment les 2/3 de la coulée détournés sur le côté sud du champ



de lave, au pied de la paroi sud de la Valle del Bove. Si tel est le cas, c'est un succès considérable pour les volcanologues italiens.

Unzen (Japon): depuis maintenant une année, l'émission de lave visqueuse se poursuit au sommet de ce volcan, avec la formation de différents dômes de lave se superposant partiellement. Le septième de ces dômes est né en avril, alors que le cinquième et le sixième sont encore actifs, et va atteindre à la mi-avril déjà la dimension de 100x150m. La croissance de ces dômes sur le sommet escarpé de l'Unzen s'accompagne de fréquents effondrements des fronts ou bordures de ces dômes, provoquant le remplissage progressif des vallées au pied du volcan, par les dépôts de nuées ardentes, générées par ces effondrements. Plus de 500 nuées ont été signalées par exemple en mars dernier. Le 1er avril une de ces nuées ardentes, la plus importante depuis septembre 1991, a parcouru plus de 3 kilomètres, atteignant la ville toujours évacuée où 43 personnes avaient été tuées, dont Katia et Maurice Krafft, il y a de ça juste une année. Nous serons sans doute nombreux, le 3 juin à avoir une pensée émue pour Katia et Maurice, dont la disparition brutale nous pèsera encore longtemps.



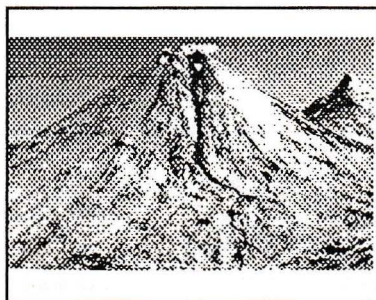
COMMUNIQUE: retour de la première expédition française au Kamchatka (Sibérie Orientale).

Après un périple d'environ 2 semaines au travers les immensités glacées et les grands volcans de l'une des dernières contrées encore sauvages de la planète, l'équipe, composée d'Henry Gaudru SVE-SVG, membre du Comité de la Société de Volcanologie de Genève, de Guy de St.Cyr, T.de St Cyr, I.de St.Cyr d'Aventure et Volcans de Lyon et T.Vaudelin, médecin, est rentré en Europe il y a quelques jours. - L'expédition comprenait également

4 Russes, dont Boris V. Svirtchevski et Mihail B. Polozov, alpinistes, membres du groupe Russian Adventures.

La péninsule du Kamchatka, à l'extrême Est de la Sibérie, s'étend sur plus de 1300 km du Nord au Sud. Elle présente un décor quasiment polaire avec ses grandes étendues blanches et froides. La chaîne centrale est parsemée d'un grand nombre de volcans éteints ou endormis (près de 250). Une large vallée occupée par la rivière Kamchatka sépare la chaîne centrale de la chaîne Est, le long de la côte Pacifique. Les grands volcans actifs sont situés principalement le long de cette chaîne.

Le but de cette première expédition concernait la partie centrale de la péninsule où se trouvent les volcans du groupe du Kliuchevskoy qui culmine à 4850m d'altitude. Cet



ensemble de 12 volcans majestueux se dresse au milieu d'un univers minéral désertique et couvert de neige une bonne partie de l'année. L'expédition a dû affronter à certains moments des conditions climatiques assez difficiles et éprouvantes physiquement. L'activité du Kliuchevskoy était caractérisée par l'émission quasi-permanente d'un panache de gaz et de vapeur. Au cours du séjour, 3 explosions d'intensité moyenne se

sont produites (2 dans la journée du 13 mai, et 1 dans la nuit du 13 au 14 mai). Le dôme du Bezymianny était très actif avec de nombreuses fumerolles dans sa partie sommitale. L'Avachinsky montrait une intense activité fumerollienne sur tout le pourtour du dôme de lave généré après l'éruption de janvier 1991. Le dôme était entaillé par de nombreuses et profondes fissures radiales et annulaires. Aucune coulée de lave n'était visible.

Cette première et exceptionnelle expédition Européenne devrait être suivie par de nombreuses autres maintenant que cette région, encore totalement interdite aux étrangers il y a peu de temps, commence à s'ouvrir lentement depuis les changements survenus dans l'ex U.R.S.S.

INFORMATIONS:HENRY
GAUDRU, SVG-SVE Genève,
tél:(023) 50.43.58.34 (France)

SPECTACLE AUDIOVISUEL 6 PROJECTEURS

Photos: Rolf Haubrichs

Réalisation: Didier Casagrande

Musique: Pierre-Alain Hofmann
avec la voix de Jean Turlier
et Miguel Tiedra

DIAGONALE À TRAVERS LES ANDES

17 sept. 1992	GENÈVE	Uni II, Auditorio Rouiller	20h30
18 sept. 1992	GENÈVE	Uni II, Auditorio Rouiller	20h30
19 sept. 1992	GENÈVE	Uni II, Auditorio Rouiller	15h00, 18h00 et 20h30
23 sept. 1992	NYON	Salle de la Colombière	18h00 et 20h30
24 sept. 1992	SION	Collège des Creusets	20h30

25 sept. 1992	LAUSANNE	Aula de l'Elysée	18h00 et 20h30
30 sept. 1992	MONTHEY	Grande Salle de la Gare	20h30
2 oct. 1992	MORGES	Foyer de Beausobre	18h00 et 20h30
7 oct. 1992	VEVEY	Salle l'Orientale	15h00, 18h00 et 20h30
9 oct. 1992	NEUCHÂTEL	Aula des Jeunes Rives	18h00 et 20h30

BILLETTS EN VENTE À L'ENTRÉE - PRIX : 14.- (AVS, étudiants: 10.-)